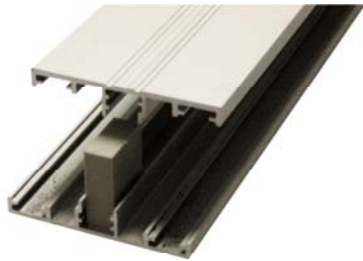


Montage Halle Isolux

Lite kompletterande bildinfo

Här har vi försökt samla några bilder för att förklara hur Halle Isolux kan se ut under och efter ett montage. Vår tanke är att du som kund skall få en bättre uppfattning om hur alla olika detaljer ser ut och hur delarna används.



Skarvlistor används mellan HalleIsolux skivor, och för att fästa så använder man genomgående skruvar ned i takbalkar. Ett problem är då att man behöver få skruven att gå genom ett hål i undre och övre skarvlistor som ligger rakt över varandra. Därför, lägg ihop övre och undre skarvlist med de små plastdistanserna i mitten som styrning för att se till att skarvlisterna kommer rakt över varandra. Fixera/teja ihop och borra rakt genom båda skarvlisterna, märk skarvlisterna så du vet vilka 2 som hör ihop.



Gummitätningar skall monteras på Skarvlisterna. Skjut in gummitätningen några centimeter och vik upp änden, ta tag i änden på gummit och dra in gummilisten. Gummit är talkat så att friktionen är låg.

Ett alternativt sätt är att ta en hink med vatten, tillsätta lite handdiskmedel och blöta gummit, sedan kan man dra in gummilisten.



Skarvlisten låter man gå 50-70 mm utanför takfotsregeln, detta gör att man har plats för att montera en hängränna. Till vänster har ett "skivpaket" med tejper och ändprofil lagts på. En kort skruv (dold av uppåtstående del på skarvlisten) i Skarvlistens mitt fixerar läget under montaget.

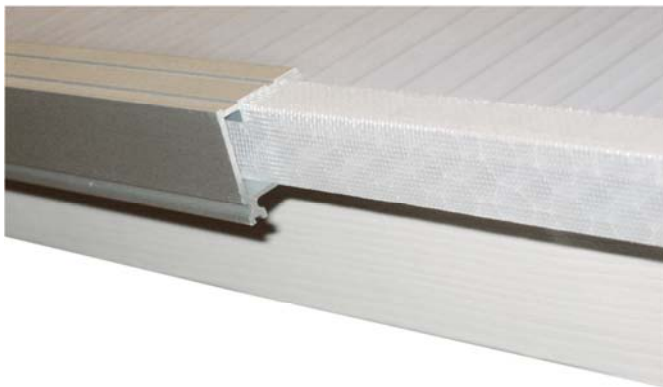


Här ser man en Skarvlist som ligger på en takbalk upp mot en husvägg, längst upp i mitten syns den korta skruven som använts för att fästa Skarvlisten så att den ligger rakt och stilla under montaget av skivorna.

I det här fallet är det en Skarvlist som är placerad i en gavel, och då skall man inte använda gummilist längst ut. Vidare ser man distansen som är placerad i Skarvlistens mittspår och som styr den övre Skarvlisten i rätt läge.



För att tät kanalerna så att man inte får luftströmmar som minskar isoleringseffekten, klistrar man aluminiumtejp över de översta kanalöppningarna. Obs det är den tunna aluminiumtejpen som skall användas, inte den tjocka aluminiumtejpen med ett lager butyl under!



I skivans nedre kant sätts Filtertejp, denna tejp ”andas” så att eventuell fukt kan torka ut. Tejpen skyddas med hjälp av Ändprofil av aluminium som trycks över skivans ände.



I gaveln placeras Halle Isolux skivan på gummit in mot taket och i ytterkanten sätter man dit Gavelprofilen. Observera att gavelprofilen vänts så att den uppåtstående delen på Gavelprofilen blir ett stöd för den övre Skarvlistens yttersta profildel.



Här har man lagt på "skivpaken" med Halle Isolux som är tejpad och med påkrängd Ändprofil.
Den skruv man ser i mitten av Skarvlisten och som är dragen ned i takbalken, är den korta skruv man använder för att få Skarvlisten att ligga rakt vid montaget.



Denna bild visar en färdig gavel med Skarvlist som lagts på och skruvats fast med de övre två skruvarna på bilden. Dessa skruvar går rakt ned genom både övre och undre Skarvlist ned i takbalken. För att få en bra avslutning sätts Ändlocken så att de täcker den synliga skarven, fixeras med en kort skruv ned i övre Skarvlist, den undre skruven på bilden. Den övre Skarvlisten i gaveln lutar något inåt mot taket, detta för att man skall styra bort regnvatten från att rinna över gavelkanten.