

MONTERINGSANVISNING SKJUTPARTIER



HALLE

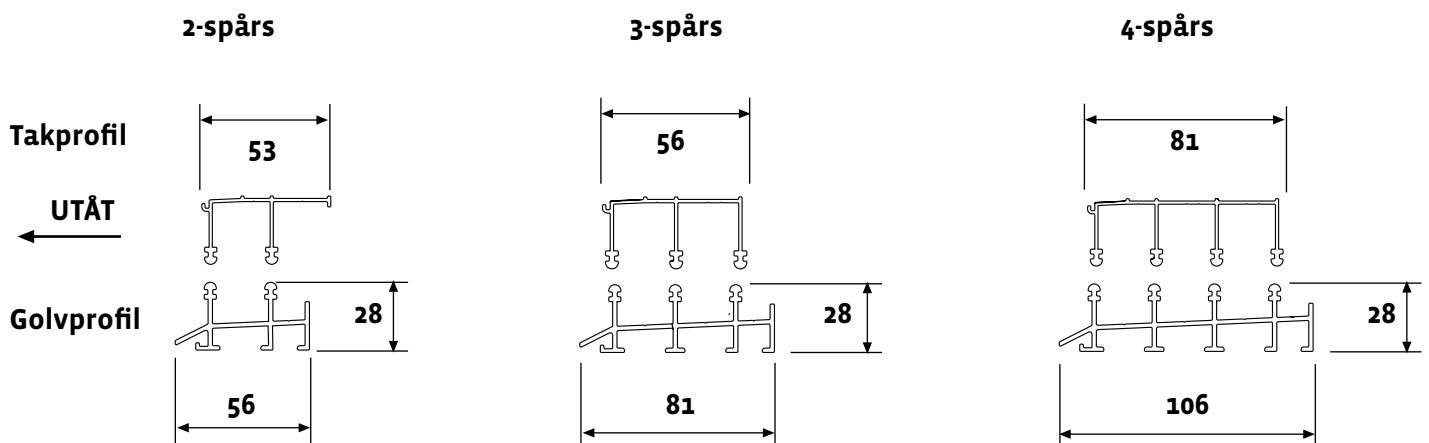
Vi tackar för Ditt förtroende att välja en kvalitetsprodukt från HALLE.

Läs igenom hela monteringsanvisningen före monteraget.
En komplett leverans för ett **skjutparti** består av 2 delar:

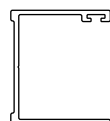
Del 1: Partiernas enheter levereras i träramar eller på pall . Vid flera partier märks det översta partiet på följesedeln med pos.1, det nästa med pos.2 o.s.v. Sor tera enheterna innan du börjar montera.

Del 2: En eller flera buntar med aluminiumprofiler och tillbehörspaket.

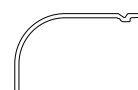
Innehåll



Sidoprofil



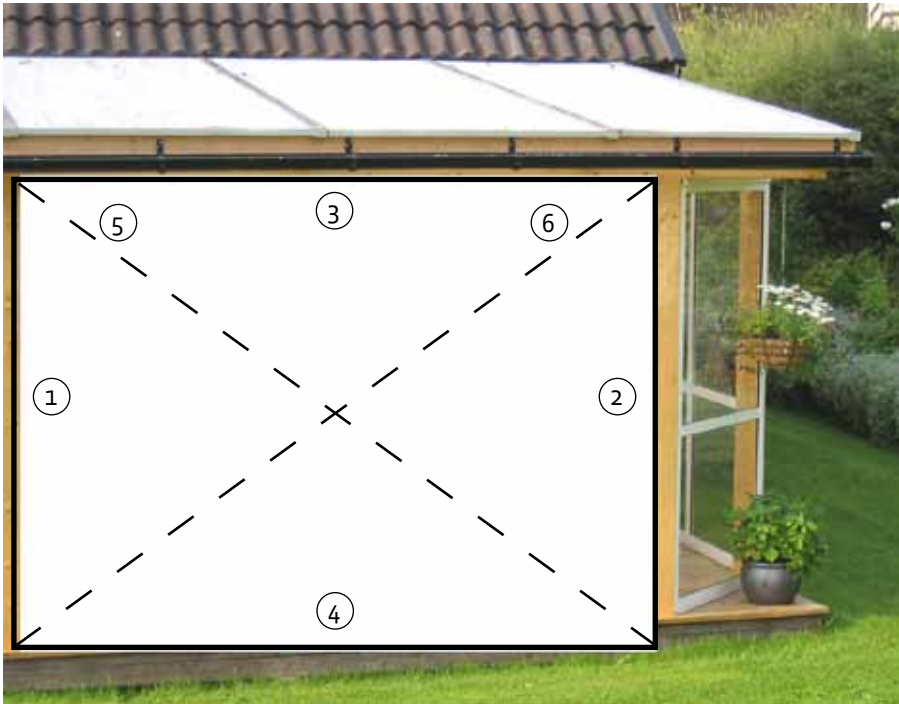
Dropplist



Bra att ha vid montering:

- Tumstock
- Måttband
- Borrmaskin
- Skruvdragare
- Vattenpass
- Borrsats
- Bitssats
- Gummiklubba

FÖRBEREDELSE



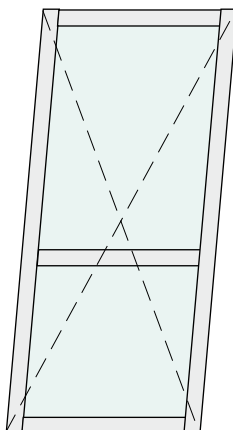
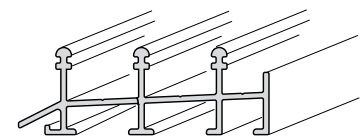
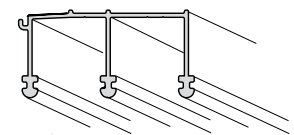
Mät först upp öppningen.

- ① och ②
är de lodräta och lika höga?
- ③ och ④
är de vågräta och lika breda?
- ⑤ och ⑥
är de lika långa?

Öppningshöjd

Vid öppningshöjd enl. skiss kan enheterna direkt lyftas

Karmyttermåtts höjd mäts mellan ovkant Takskena och underkant Golvskena
Standardmått för fönster är 1190 mm och för dörr 1990 mm



Skevhet

Under transport kan enheterna bli något skeva. Kryssmät diagonalerna. Kontrollera att de är lika långa. Ev. justera genom att knacka med en gummiklubba på enhetens hörn. Lägg en tråkloss mellan klubban och enhetens aluminiumprofil.

MONTAGE



Förborra **takprofilen** med hålen 100 mm in från varje ända och sedan max c/c 600 mm. Borra zig-zag i markerade spår med 4 mm borrh. Förborra även **golvprofilen** på samma sätt.

Placera golvprofilen så att yttersta toppen ligger 20 mm innanför pelaren.



Skruva sedan fast profilen med medföljande skruv, R.f. skruv 32x3,5 mm



Markera på balken 20 mm in, så att takprofilen hamnar i samma läge som golvprofilen. Vänd takprofilen som på bilden. Skruva dit takprofilen, dra inte åt skruvarna för mycket, lämna några mm, så att dropplisten kan monteras mellan balk och takprofil.

Passa in **dropplisten** i sitt rätta läge. Dra sedan åt skruvarna i takprofilen. Borra hål med 4 mm borrar i dropplisten, samma c/c-avstånd som takprofilen. Skruva sedan fast dropplisten med medföljande skruv, R.f. skruv 32x3,5 mm.



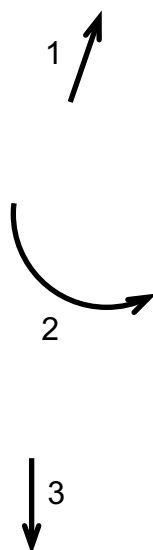
Tryck ned **stödplattan** på båda sidor i ovkant på luckorna.



Tryck dit **täckpluggar** i hålen på sidorna av luckorna

Placera in luckorna genom att:

1. lyfta dem snett uppåt i takprofilen,
2. vinkla in dem i lodrätt läge och sedan,
3. släppa ned luckan i sitt rätta läge i golvprofilen. Nästa lucka lyfts in så att den halvt överlappar den första.



Justera vid behov med en 3 mm insexnyckel. OBS! Ett hjul på varje fönster eller dörr är justerbart.



Borra hål, 4 mm, i **sidoprofil** 300 mm från varje ända samt 900 mm från underkant för dörr. Sätt sidoprofilen mot pelare och dra in luckan i profilen. Justera i sidled så att tätningarna ligger an. Markera sidoprofilens läge på pelaren. Skruva fast med R.f. 32x3,5 mm skruv. Sätt dörrstoppet i mittenhålet. Anpassa stoppets djup så att dörrarna i utdraget läge stänger ”stumt”.

Vid hakregellås, läs mera på sid 8

Skjut in luckan i sidoprofilen, mät ut var **låsknopp** skall sitta, centrum 16 mm från pelaren. Borra igenom sidoprofilen och yttersta skiktet på luckan med en 6,5 mm borrh. Dra sedan luckan åt sidan och borra upp hålet i sidoprofilen till 9 mm. Skruva av låsringen från låsknoppen. Tryck låsknoppen genom sidoprofilen, inifrån och ut. Skruva sedan tillbaka låsringen.



Handtaget placeras på ungefär samma höjd som husets övriga dörrar. Rengör först ytan med t.ex. T-röd. Riv av skyddsfilmerna på handtagets självhäftande tejp. Skjut in handtaget i luckans hake och vrid på plats. Tejpen härdar på några dagar.



På fabriken har **hakregellåset** monterats i luckans karm. Det som återstår är att montera själva cylinderlåset. För in cylindern i slitsen och dra fast med skruven i hålet framifrån.

I sidoprofilen har urfräsningar gjorts mot stommsidan och på sidorna för att få plats med den utstickande cylindern. Låsets hake skall slå in i slutblecket och går därför in en bit i stommen. För detta krävs att man kontrollerar var det sker och sedan gör ett urtag i stommen, minst 15 mm djupt. I övrigt monteras sidoprofilen enl. tidigare anvisning. Montera slutligen slutblecket mot sidoprofilen och skruva fast i stommen.



SKÖTSEL

Använd handdiskmedel utspätt i ljummet vatten för att rengöra aluminiumdelar, bör ske 1 gång per år. Undvik att t.ex. fönsterskrapans metalldelar repar eller kantstöter aluminiumprofilen. Detta för att undvika utfällningar.

OBS! Använd aldrig lösnings- eller frätande medel till någon del av partiet.

