

HalleDesign/Primo

**MONTERINGSANVISNING
FASTA PARTIER**



HALLE

Halleplast AB sales@halle.se www.halle.se

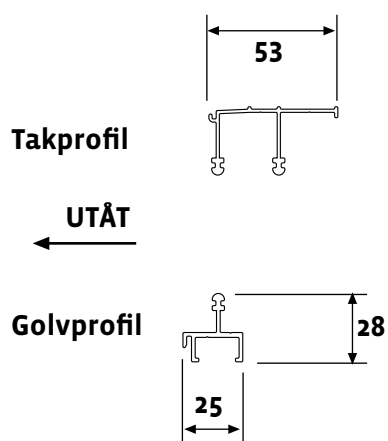
Vi tackar för Ditt förtroende att välja en kvalitetsprodukt från HALLE.

Läs igenom hela monteringsanvisningen före montaget.
En komplett leverans för ett **fast parti** består av 2 delar:

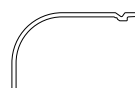
Del 1: Partiernas luckor levereras i träramar eller på pall . Vid flera partier märks det översta partiet på följesedeln med pos.1, det nästa med pos.2 o.s.v. Sortera luckorna innan du börjar montera.

Del 2: En eller flera buntar med aluminiumprofiler och tillbehörspaket.

Innehåll



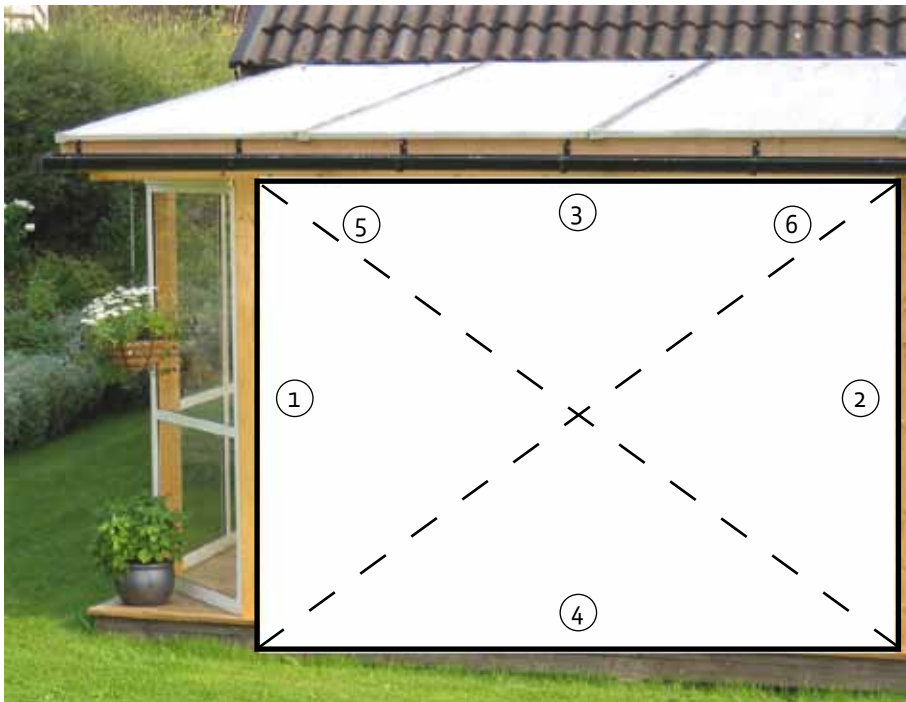
Dropplist



Bra att ha vid montering:

- Tumstock
- Måttband
- Borrmaskin
- Skruvdragare
- Vattenpass
- Borrsats
- Bitssats
- Gummiklubba
- Bågfil

FÖRBEREDELSE



Mät först upp öppningen.

① och ②
är de lodräta och lika höga?

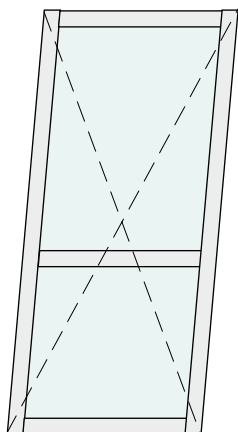
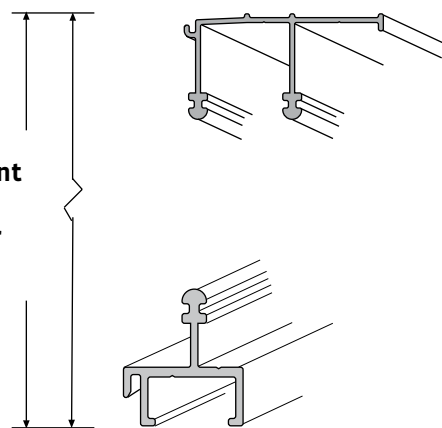
③ och ④
är de vågräta och lika breda?

⑤ och ⑥
är de lika långa?

Öppningshöjd

Vid öppningshöjd enl. skiss kan luckan direkt lyftas in.

Karmyttermåttets höjd mäts mellan ovkant
Takskena och underkant Golvskena
Standardmått för fönster är 1190 mm och för
dörr 1990 mm



Skevhhet

Under transport kan luckorna bli något skeva. Kryssmät diagonalerna. Kontrollera att de är lika långa. Ev. justera genom att knacka med en gummiklubba på enhtens hörn. Lägg en tråkloss mellan klubban och luckans aluminiumprofil.

MONTERING PROFILER



Förborra **takprofilen** och **golvprofilen** med 4 mm borrar i markerade spår. Börja 100 mm in från varje sida och sedan max c/c 600 mm. Vid 1 lucka sätts även 1 skruv på mitten av profilen.

Placera **golvprofilen** så att profilens topp ligger 10 mm innanför pelarens yttersida. Skruva fast med Rf skruv 32x3,5 mm



Placera **takprofilen** så att profilens yttre topp ligger 10 mm innanför pelarens yttersida. Skruva fast med R.f. skruv 32x3,5 mm. Sätt luckan i takprofilens yttre topp.



Den välvda **dropplisten** levereras 30 mm bredare än öppningen. Jacka ur för pelarna i varje ända. Passa in **dropplisten** i sitt rätta läge. Dra sedan åt skruvarna i takprofilen. Borra hål med 4 mm borrar i dropplisten, samma c/c -avstånd som takprofilen. Skruva sedan fast dropplisten med medföljande skruv, Rf skruv 32x3,5 mm.

MONTERING 1-DELAT PARTI

Den **fasta luckan** monteras alltid utifrån så att profilens "vingar" hamnar på utsidan av pelarna.



Lyft i luckan snett uppåt i takprofilen. Vinkla sedan in den över golvprofilen och släpp ned. Borra med 3,5 mm borrar i yttersta markerade spåret. Borra i underkant och överkant samt på mitten av luckan. Dra fast med Rf skruv 32x3,5 mm.



Fast hörn monteras lite annorlunda. Skjut in snedkapade golv- och takprofiler mot 4-kantiga pelare. Fäst provisoriskt och lyft in luckan. Justera vid behov. Ta sedan bort luckan och fäst golv- och takprofiler. Dra fast luckan med Rf skruv 32x3,5 mm genom yttersta dekorspåret snett in i pelarna. Till sist monteras dropplisten, se sid. 5.

MONTERING FLERDELAT PARTI



Vid flerdelat parti monteras **k-list 2x8** på vingens baksida på de ställen där enheter kopplas ihop. En list per koppling. Se till att det inte finns metallspån som hindrar att profilerna kan skjutas ihop helt.

Sätt fast **k-list 4x9** på räls uppe och nere där enheternas stående sidor möts.



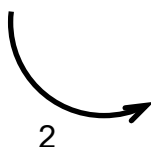
Den fasta partiet monteras alltid utifrån så att profilens ”vingar” hamnar på utsidan av pelarna. Vid flerdelade partier placeras luckan med ytterprofilernas ”vingar” åt samma håll (alltid 1 st per parti) alltid till vänster sett utifrån. Denna symmetriska lucka monteras alltid sist.

Placera in luckorna genom att :

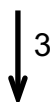
1. lyfta dem snett uppåt i takprofilen,



2. vrida in dem i lodrätt läge och sedan,



3. släppa ned luckan i sitt rätta läge i golvprofilen. Nästa enhet lyfts in så att profilerna i sidan hakar i varann.



Dra sedan fast med Rf skruv 16 x 4,2 för att dra ihop luckorna mot varandra. Borra med 3,5 mm borrh i under- och överkant samt på mitten av luckorna. **OBS!** Viktigt att det yttre markerade spåret används.



SKÖTSEL

Använd handdiskmedel utspätt i ljummet vatten för att rengöra aluminiumdelar, bör ske 1 gång per år. Undvik att t.ex. fönsterskrapans metalldelar repar eller kantstöter aluminiumprofilen. Detta för att undvika utfällningar. **OBS!** Använd aldrig lösnings- eller frätande medel till någon del av partiet.